

PRODUKTINFORMATIONEN

Qualität zahlt sich aus!



- Geprüfte Qualität
- Garantierte Sicherheit
- Gesundes Wohnen

...erkennen Sie an diesem Zeichen

Sie möchten Möbel, bei denen viele Ansprüche zugleich erfüllt werden?

- Gesundheit
- Qualität
- Stabilität und Langlebigkeit
- Umweltschutz

Strenge Tests und fortwährende Kontrollen sorgen dafür, dass die PELIPAL-Möbel mit dem RAL-Gütezeichen ausgezeichnet sind und unsere sehr hohen Anforderungen einhalten. Beim RAL-Gütezeichen für Möbel können Sie sicher sein, dass Sie geprüfte Möbel mit zuverlässig guter Qualität kaufen. Gütegeprüfte Möbel müssen stabil, sicher, haltbar und gut verarbeitet sein – und sie dürfen keine krankmachenden Inhaltsstoffe enthalten. Denn Sie sollen sich mit gütegeprüften Möbeln wohlfühlen.

Die Deutsche Gütegemeinschaft Möbel e.V.

Die Deutsche Gütegemeinschaft Möbel (DGM) wurde 1963 gegründet. Über 100 Mitglieder – Möbelhersteller und Zulieferbetriebe aus dem In- und Ausland – haben sich mittlerweile freiwillig dazu verpflichtet die Anforderungen der DGM im Qualitätssystem des RAL einzuhalten.

Diese Anforderungen beziehen sich nicht nur auf Langlebigkeit und einwandfreie Funktion, sondern schließen auch die Sicherheit des Verbrauchers, seine Gesundheit und die Umweltverträglichkeit der Produktion mit ein. Jeder einzelne Faktor wird in unabhängigen Prüfinstituten eingehend getestet. Für Möbelhersteller bedeutet die Einhaltung dieser hohen Anforderungen wesentlich mehr Aufwand. Aber es ist eine sinnvolle und wichtige Investition für Ihr Leben.

Zukunftsorientierte Technologie

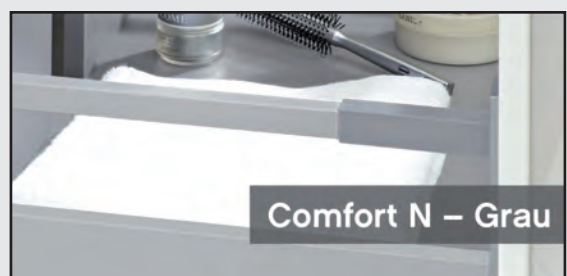
Hoher Bewegungskomfort durch den Einsatz des CLIP top BLUMOTION Scharniers von Blum® gewährleistet ein absolut leises Schließen der Türen durch den integrierten Dämpfmechanismus, der bei Bedarf ausgeschaltet werden kann (Öffnungswinkel 110°)



Innovativ und formschön

Die Hettich Zarge zeichnet sich durch zeitloses Design im Trend mit klaren Konturen aus.

- einfache Montage
- Seitenverstellung der Blende



INFORMATIONEN

	Möglichkeiten	Basis X	Comfort F	Comfort N	Comfort E
Korpusvarianten:		<ul style="list-style-type: none"> • Schubkasten mit Faltzarge und Selbsteinzug • Korpus mit 1,0 mm Kante • keine Abdeckkappen für Schrankaufhänger • Ganzmetall-Schnellmontagescharnier ohne Dämpfung 	<ul style="list-style-type: none"> • Schubkasten mit Metallzarge in Grau und Selbsteinzug • Korpus mit 1,0 mm Kante • Abdeckkappen für Schrankaufhänger • Ganzmetall-Schnellmontagescharnier mit integrierter Dämpfung 	<ul style="list-style-type: none"> • Schubkasten mit Metallzarge in Grau und Selbsteinzug • Korpus mit 1,0 mm Kante • Abdeckkappen für Schrankaufhänger • Ganzmetall-Schnellmontagescharnier mit integrierter Dämpfung 	<ul style="list-style-type: none"> • Schubkasten mit Metallzarge in Lava und Selbsteinzug • Korpus mit 1,0 mm Kante • Abdeckkappen für Schrankaufhänger • Ganzmetall-Schnellmontagescharnier mit integrierter Dämpfung
Korpusfarbe bei SPS	Weiß	Weiß	Grau – Außenseite in Weiß	Weiß	Weiß
Korpusfarbe bei SPS	Restliche Unidekore	Metalldekor – Außenseite in Dekor	Grau – Außenseite in Dekor	restliche Dekore	restliche Dekore
Rückwandfarbe bei SPS	Weiß	Weiß	Grau	Weiß	Weiß
Rückwandfarbe bei SPS	Restliche Dekore	Metalldekor	Grau	Metalldekor	Metalldekor

Korpus

Korpusqualität in verschiedenen Farbstellungen bzw. Dekoren, Materialstärke 16 mm

Rückwände

Die Rückwände der Korpen sind nach innen gesetzt, damit bis zur Zimmerwand genügend Raum für die notwendige Luftzirkulation verbleibt.

Scharniere

Die Ganzmetall-Schnellmontage-Scharniere lassen sich 107° weit öffnen. Sie zeichnen sich durch Montagefreundlichkeit aus und ermöglichen ein problemloses Ausrichten der Fronten. Die Wäschekippen haben Spezialscheren, die beim Öffnen selbstständig arretieren.

Türdämpfer

Ein progressiv wirkender Türdämpfer, der ein besonders geräuscharmes Schließen der Türen garantiert, ist in das Scharnier integriert.

Einlegeböden

Unsere Möbel werden mit hochwertigen Glaseinlegeböden geliefert. Bei den Waschbeckenunterschrank wird ein Einlegeboden in Korpusdekor eingesetzt.

Aufhängevorrichtung

Wir setzen einen dreidimensional justierbaren, montagefreundlichen Aufhängebeschlag ein. Er ist in die Korpusseiten eingedübelt, so dass eine Dauerbelastung je Beschlag gewährleistet ist. Der Aufhängebeschlag für Regale ist nicht sichtbar, jedoch verstellbar.

Waschtische

Hier bieten wir Ihnen eine große Auswahl von namhaften und bewährten Herstellern an:

- Waschtische aus Keramik
- Waschtische aus Mineralmarmor fugenlos gegossen, mit polierter Oberfläche
- Waschtische aus Glas
- Waschtische aus Krion
- Waschtischplatten aus Schichtstoff

Zubehör

Ein sehr reichhaltiges Zubehör-Programm, das sich in jedes individuell geplante Bad integrieren lässt, erfüllt auch die anspruchsvollsten Kundenwünsche.

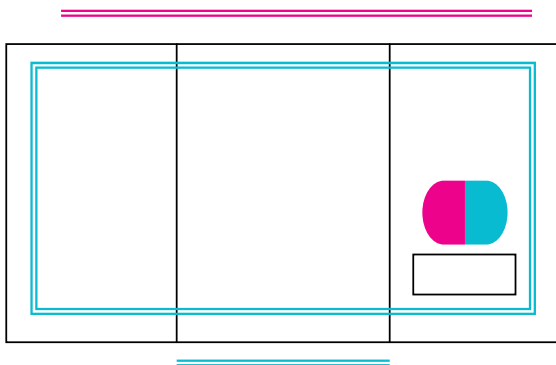
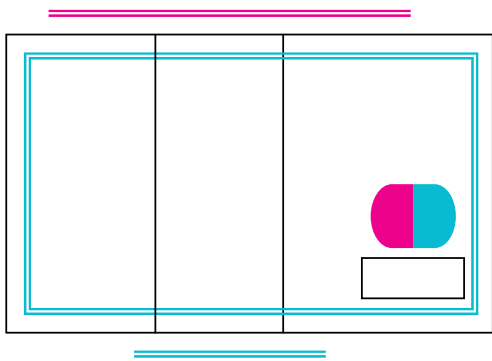
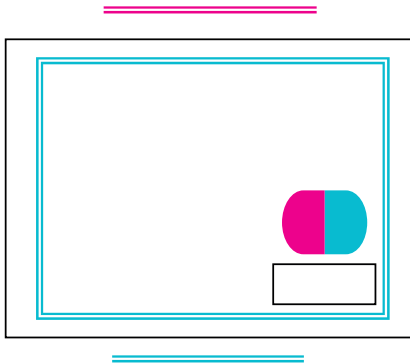
Qualitätsanspruch/Umweltschutz

Alle von uns verarbeiteten Span- und MDF-Platten sind umweltfreundlich und entsprechen den Anforderungen der DIN 6 (kunststoffbeschichtete dekorative Flachpressplatten) und EN DIN 120 für Emissionsklasse E1 und unterschreiten den vom Bundesgesundheitsamt zugelassenen Grenzwert von 0,1 ppm (= 0,12 mg Formaldehyd pro m³/g Luft) deutlich.

INFORMATIONEN

STD-13-02-12-Schaltkreise

Standard Schaltung Beleuchtung LED



1. Mod. rechts
1. Taster

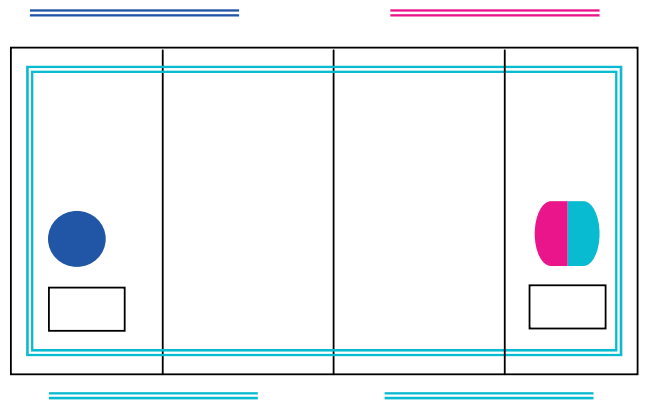
für Beleuchtung oben

1. Mod. rechts
2. Taster

für Spiegel und Waschtischbeleuchtung

STD-13-02-12-Schaltkreise

Standard Schaltung Beleuchtung
SPS Doppelwaschtisch



1. Mod. rechts
1. Taster

für Hauptbeleuchtung oben
(3.1)

1. Mod. rechts
2. Taster

für kompl. Effektbeleuchtung an Schrank +
beiden Waschtischen
(1.1 und 1.2 + 2.1 + 2.2)

2. Mod. links
Doppelsteckdose/
Ein Taster für zweite Hauptbeleuchtung
(3.2)

MATERIALKUNDE

Furnier

Naturbelassenes oder gebeiztes Furnier klar lackiert. Mit Echtholz beidseitig furnierte (ggf. gebeizte) und lackierte Trägerplatte mit umlaufend furnierter Echtholzkante in Frontfarbe.

Echtholz

Jedes Stück Holz ist ein Unikat. Farbliche Unterschiede sind von der Struktur und dem Wuchsgebiet des Holzes abhängig. Ebenso das Alter des Möbels, da sich unter den natürlichen Umwelteinflüssen (z. B.: Tageslicht) der Farbton der Oberfläche verändert. Eine absolute Farbgleichheit ist nicht möglich.

MDF-Folie tiefgezogen

Mitteldichte Faserplatte mit PVC oder PET Folie, die thermoplastisch 3-dimensional überzogen wird, Rückseite Melamin, CPL oder mit PP-Folie beschichtet.

MDF-lackiert

Mitteldichte Faserplatte mit mehrschichtigem Lackaufbau auf der Oberfläche und Kante, Rückseite Melamin beschichtet oder in matt farbgleich lackiert.

Spanplatte-ABS/PP-Kanten

Beidseitig beschichtete Spanplatte mit ABS- oder PP-Kanten.

Spanplatte-Glas

Beidseitig beschichtete Spanplatte mit einer lackierten oder digital bedruckten Float-/Optiwhite Glasplatte verbunden, Rückseite Melamin beschichtet.

Lacklaminat

Mitteldichte Faserplatte mit PET-Folie und einem Lacksystem als Finish-Oberfläche.

REINIGUNGS- UND PFLEGEHINWEISE

Zur schonenden Reinigung von Holzfronten, Kunststofffronten und lackierten Fronten sowie Korpusen empfehlen wir ein sauberes, weiches, feuchtes Tuch. Besonders hartnäckige Flecken lassen sich ohne Rückstände mit Seifenwasser entfernen. Anschließend die Fläche trocken polieren. Generell sollten Flecken sofort entfernt werden. Grundsätzlich sind für die Pflege von Acrylfronten keine Pflegemittel, die alkoholhaltige Stoffe beinhalten, zu verwenden.

Reinigung der Spiegel- und Glasflächen

Zur normalen Reinigung der Spiegel- und Glasflächen empfehlen wir ein sauberes, weiches, trockenes Tuch. Hartnäckige Flecken, z. B. Fett, Kosmetikrückstände usw. sollten sofort entfernt und anschließend mit Seifenwasser und Fensterleder abgerieben werden. Es ist darauf zu achten, dass an den Spiegelrändern und hinter dem Spiegel keine Tropfenrückstände verbleiben. Glasreiniger sind zur Spiegelreinigung nicht geeignet!

Pflegehinweise für Mineralmarmor-Waschtische

Zur Reinigung reicht ein sauberes, weiches feuchtes Tuch (kein Mikrofasertuch!). Bei stärkerer Verschmutzung verwenden Sie bitte einen milden Flüssigreiniger (ohne Alkohol und Scheuermilch), z.B. Essigreiniger und warmes Wasser. Bitte achten Sie darauf, dass die Wassertemperatur 65 °C nicht übersteigt. Verschüttete Substanzen sollten sofort entfernt werden. Problemflecken lassen sich mit Nagellackentferner beseitigen. Um den Glanz der Mineralgussoberfläche zu erhalten, empfehlen wir von Zeit zu Zeit hochwertige Autopolitur aufzutragen und nachzupolieren, z. B. SONAX Xtreme Polish & Wax. Verwenden Sie keinen Abflussreiniger mit Natriumhydroxid.

- Temperaturbelastung

Der qualitätsgeprüfte Mineralmarmor-Waschtisch ist im Dauertest (Thermoschock der Wassertemperatur von 10 °C auf 65 °C) getestet worden und entspricht den Anforderungen der DIN 14688. Sie sollten nicht über einen längeren Zeitraum Wasser über 65 °C in das Becken fließen lassen.

- Haarfärbemittel/Wäsche waschen

Vorsicht bei der Benutzung von Haarfärbemitteln. Einige Mittel sind so aggressiv, dass sich die Spuren nicht entfernen lassen. Vom Wäschewaschen im Becken ist abzuraten, da die Farbstoffe der Kleidung sich absetzen können und das Becken dauerhaft geschädigt wird. Desweiteren kann es zu Kratzern durch Knöpfe und Reißverschlüsse kommen.

- Wichtig!

Der Mineralmarmor-Waschtisch muss auf einen Waschtischunterschrank montiert werden. Unebenheiten im unteren, nicht sichtbaren Bereich (nach Abschluss der Montage) sind produktions- und materialbedingt und berechtigen nicht zur Beanstandung.

- Beschädigungen

Bei unsachgemäßem Einsatz von scheuernden Reinigungsmitteln, bei Beanspruchung durch scharfe oder schleifende Gegenstände oder bei langzeitigem Einfluss von Farbstoffen sind Schäden in der Oberfläche (Gelcoat) möglich. Die Beseitigung dieser Schleif- oder Farbspuren erfolgt analog der Kfz-Pflege. Das heißt, mit einem handelsüblichen Poliermittel (M 100) und Polierwatte können diese Spuren problemlos beseitigt werden. Bei substantiellen Beschädigungen sollte vorher mit einem Nassschleifmittel (von grob nach fein!) vorgearbeitet werden. Zigaretten, die längere Zeit auf dem Waschtisch abgelegt werden, können den Gelcoat vergilben. Diese Vergilbung ist oberflächlich und kann ebenfalls mit der gleichen Technik beseitigt werden.

Pflegehinweise für Glas-Waschtische

Da es sich bei unseren Glaswaschtischen um Modelle mit glatter Oberfläche handelt, ist die Reinigung leicht durchzuführen. Für die tägliche Pflege reicht das Wischen mit einem feuchten Tuch und entsprechenden Glasputzmitteln. Danach mit einem trockenen, fusselfreien Tuch abwischen. Auf keinen Fall darf der Waschtisch mit einem scheuernden Putzmittel oder mit der kratzenden Seite von Schwämmen gereinigt werden, da dies die Oberfläche beschädigt. Glas reagiert empfindlich auf starke Temperaturspannungen, weshalb keine tiefgekühlten Getränke oder heißes Geschirr oder Töpfe darauf abgestellt werden dürfen. Durch die folgende Materialspannung kann es sonst zu einem Bruch des Glases kommen.

Pflegehinweise für Keramik-Waschtische

Zum Entfernen von Kalk empfehlen wir die Verwendung eines sauren Reinigers (pH-Wert 1-4), z.B. Essigreiniger. Essigsäure wirkt nicht nur kalklösend, sondern ist auch biologisch leicht abbaubar. Je höher die Wasserhärte, desto höher sollte die Dosierung des Reinigers sein. Zur Entfernung von Verschmutzungen durch Fett empfehlen wir einen Reiniger auf Basis von Tensiden. Schimmelflecken lassen sich mit chlorhaltigen, alkalischen Badreinigern entfernen. Bitte beachten Sie hierzu unbedingt die Gebrauchsanleitung des Herstellers.

Pflegehinweise für Krion-Waschtische

Die seidenmatte Oberfläche des Krion-Waschtisches lässt sich unkompliziert reinigen. Für ein optimales Ergebnis sollte man in kreisenden Bewegungen arbeiten und Reinigungsmittel, (z. B. Scheuermilch) auf der gesamten Fläche verteilen.

Um die Oberfläche zu glätten sollte sie jeden Tag mit einem feuchten Tuch gereinigt werden.

Für die **tägliche** Pflege reinigt man Flecken mit einem feuchten Tuch und einem sanften Reinigungsmittel. Feucht nachwischen und die Oberfläche mit einem Handtuch trocknen.

Bei hartnäckigen Flecken und Verschmutzungen

einen sanften Reiniger mit Micropartikeln (z. B. Viss, Biff) auftragen und mit einem feuchten Schwamm (z. B. Scotch Brite) in kreisenden Bewegungen verreiben. Den Vorgang wiederholen und am Ende auch die an die Flecken angrenzende Fläche für ein einheitlich glattes Ergebnis reinigen. Feucht nachwischen und mit einem Handtuch trocknen.

- Haarfärbemittel/Wäsche waschen

Vorsicht bei der Benutzung von Haarfärbemitteln. Einige Mittel sind so aggressiv, dass sich die Spuren nicht entfernen lassen. Vom Wäschewaschen im Becken ist abzuraten, da die Farbstoffe der Kleidung sich absetzen können und das Becken dauerhaft geschädigt wird. Desweiteren kann es zu Kratzern durch Knöpfe und Reißverschlüsse kommen.

ALLGEMEINE HINWEISE ZUM TÄGLICHEN GEBRAUCH

Um eine hohe Lebensdauer Ihrer Badmöbel, des Waschtisches, des Spiegels oder Spiegelschranks zu gewährleisten, beachten sie bitte die folgenden Hinweise zum täglichen Gebrauch:

- 1. Achten Sie auf ausreichende Lüftung und Trocknung** im Badezimmer, insbesondere nach dem Duschen oder Baden. Bei dauerhaft feuchten Wänden drohen Schimmelpilz, Stockflecken und Materialschäden.
- 2. Vermeiden Sie dauerhafte Wassereinwirkung.** Stehendes und überströmendes Wasser auf der Oberfläche der Badmöbel und des Waschtisches muss umgehend beseitigt werden.
- 3.** Wenn die Badmöbel direkt an den Wannens- oder Duschbereich anschließen, muss die Installation einer Duschaabtrennung erfolgen.
- 4.** Schützen Sie die edlen, hochwertigen Möbel- und Mineralgussoberflächen, sowie Spiegel- und Glasflächen vor extremer Lichteinwirkung sowie schweren, scharfkantigen, kratzenden und heißen, ätzenden und säurehaltigen Gegenständen. Unschöne Farbveränderungen, Druckstellen, Ränder oder Kratzer wären die Folge. Leichte Farbveränderungen sind bei allen Materialien im Laufe der Jahre unvermeidbar.
- 5.** Gebrauchte Handtücher dürfen wegen der Feuchtigkeit und des Gewichtes nicht an die Möbeltüren gehängt werden.
- 6.** Entfernen Sie auftretende Verschmutzungen möglichst sofort mit einem weichen feuchten Tuch und handwarmen Wasser. Oft sind dann keine Reinigungsmittel nötig. Anschließend trocken nachreiben.
- 7.** Verschüttete aggressive Substanzen müssen sofort entfernt werden. Nicht eindringen lassen!

8. Verwenden sie keine aggressiven Reinigungsmittel mit Alkohol oder Scheuermilch und kein Mikrofaser-tuch (ausgenommen Krion-Waschtische!).

9. Keine offenen WC- und Rohrrreiniger, Nagellackent-ferner usw. im Möbel oder Spiegelschrank aufbewah-ren.

10. Die Wassertemperatur darf auf Mineralmarmor-, Glas- und Krionoberflächen 65 °C nicht überschreiten.

Information

PELIPAL behält sich technische und konstruktive Änderungen der Produkte, die dem Fortschritt dienen, sowie Irrtümer und Farbabweichungen vor. Optisch geringfügige Farbabweichungen bei Hochglanzfronten, insbesondere bei Platzierung von Rund- neben geraden Fronten sind produktions-bzw. lichteinfallbedingt.

Von der farblichen Wiedergabe der Prospekt- und Dekorabbildungen kann nicht auf die Originalfarbe und Ausführung geschlossen werden.

Ein durchgängiger Dekorverlauf zwischen einzelnen Frontteilen kann nicht gewährleistet werden.

Die Maße sind in ca. Werten angegeben und können ggf. abweichen.

Artikel mit Beleuchtung

Alle Artikel mit Beleuchtung benötigen eine separate Stromzufuhr.

SICHERHEITSHINWEISE

Bestimmungsgemäße Verwendung

Die Badmöbel von PELIPAL und deren technische Einrichtung wurden für den Gebrauch in Badezimmern im nicht gewerblichen Bereich zur Aufbewahrung von handelsüblichen Badutensilien hergestellt. Sie sind ausschließlich für diesen Zweck bestimmt. Jede andere Verwendung gilt als nicht bestimmungsgemäß und kann zu Sachschäden oder sogar zu Personenschäden führen. Eltern müssen dafür sorgen, dass ihre Kinder das Badezimmer nie unbeaufsichtigt benutzen und nicht als Spielplatz missbrauchen, da die Verwendung von elektrischen Geräten, Wasser und beweglichen Möbelementen zu Sachschäden oder sogar zu Personenschäden führen kann. Als nicht bestimmungsgemäß gilt insbesondere:

- die Überfüllung und Überlastung der Möbel und Waschtische
- das Sitzen, Klettern und Stehen auf den Möbeln und Waschtischen
- die Anbringung von (insbesondere elektrischem) Zubehör anderer Hersteller.

Es wird keine Haftung übernommen für Schäden, die durch nicht bestimmungsgemäßen Gebrauch entstehen.

Gefahrenhinweise

1. Die Montage und Demontage von Möbeln und Möbelteilen darf nur von einem autorisierten Fachbetrieb durchgeführt werden.
2. Alle Möbelteile mit Elektroinstallation dürfen nur durch einen Elektrofachmann unter Berücksichtigung DIN 57 100/VDE 0100, Teil 701 angeschlossen werden.
3. Es dürfen sich keine Personen an die Türen, Auszüge und Schubkästen hängen.
4. Beim Aus- und Einhängen müssen die Türen, Auszüge und Schubkästen unten gut festgehalten werden, damit sie nicht herunterfallen.
5. Leuchtstoffmittel vor dem Austausch erkalten lassen.
6. Leuchtmittel nicht zu fest drücken. Sie könnten sonst zu scharfkantigen Glassplittern zerbrechen.
7. Halogenlampen nur mit sauberem, fettfreiem Tuch anfassen.

8. Nicht in die Fassung greifen (Achtung Stromschlag!).
9. Möbel mit elektrischen Installationen vor Spritzwasser schützen.
10. Stecker nur mit Gegendruck aus der Dose ziehen.
11. Türen nur bis zum Anschlag öffnen und nicht überdehnen.
12. Keine Gegenstände auf die E-Box (Schalter-Steckdosenmodul) legen.
13. Aufbewahrte Medikamente und Reinigungsmittel vor Kindern schützen.

SONDERANFERTIGUNGEN

Auf Anfrage möglich! Bitte sprechen Sie uns an!

AGB

Unsere allgemeinen Geschäftsbedingungen finden Sie im Internet unter www.pelipal.com.



Haben Sie Fragen oder Anregungen?
Kontaktieren Sie uns gerne!

Wir sind telefonisch für Sie da:

Montag bis Freitag: 09:30 bis 18:00 Uhr



03606 / 50 77 70

Oder jederzeit per E-Mail unter:



info@badshop.de

Gern können Sie auch jederzeit
[online](#) einen Beratungstermin
in unserer Ausstellung vereinbaren.